

## NOS REGLES DE LA MAISON AFIN DE SE PROTEGER DE COVID19 (NIVEAU 3)

<b>Description</b>	Dans ce projet, nous déciderons de nos règles de maison afin de protéger notre maison et notre famille de Covid19.
<b>Question tendancieuse</b>	Quel est l'ensemble de règles dont notre famille a besoin durant cette période de séjour à la maison ?
<b>Temps total requis</b>	4 ½ heures sur 3 jours.
<b>Fournitures requises</b>	Papier et crayon. (Optionnel : Crayons de couleur). Deux bols, poivre noir et savon
<b>Résultats d'apprentissage</b>	1. Définir COVID19, les symptômes et les moyens d'éviter ce virus. 2. Développer les compétences de communication.
<b>Apprentissage précédent</b>	Sans objet

### JOUR 1

Aujourd'hui, vous apprenez sur ce qu'on appelle COVID19 et comment vous assurer que vous demeurerez en bonne santé !

<b>Durée suggérée</b>	<b>Activité et description</b>
<b>15 minutes</b>	<ul style="list-style-type: none"> <li>Tous les membres de la famille doivent être appelés pour une réunion sérieuse. Il est préférable qu'ils s'assoient en cercle, ce qui donne à chacun une voix égale.</li> <li>Comme les parents sont toujours occupés avec le travail ou les autres tâches ménagères, les plus jeunes membres de la famille sont tenus d'informer la famille de ce qu'on appelle COVID19. Les parents accorderont une lise des questions aux apprenants afin de trouver des réponses.</li> <li>La première question est pour la réflexion et la discussion : Quelles sont les sources fiables des informations concernant la maladie Covid19 ?</li> <li>Des questions de clarification pour les parents et les superviseurs : Est-ce que WhatsApp est une source fiable ? Que pensez-vous à propos des réseaux sociaux ? (Est-ce que quelqu'un pourrait mettre un logo formel</li> </ul>

EAA recevra des commentaires sur son projet pour amélioration, veuillez utiliser ce lien : <https://forms.gle/LGAP9k17fMyJrKJN7>

sur un faux document, puis, il partage ce dernier via WhatsApp ou les réseaux sociaux ? Si la réponse est oui, alors, vous devez être prudent(e) avec les informations que vous recevez via ces canaux)

- Quels sont les nouvelles sources d'informations/les sites Web d'où nous pouvons obtenir des informations fiables à ce propos ?
- Quels sont les risques d'obtenir des informations d'une source peu fiable ?
- Exemples des sources fiables : Ministère de la Santé (ex : <https://www.moph.gov.qa/english/Pages/Coronavirus2019.aspx#>)
- Organisation mondiale de la Santé <https://www.who.int/emergencies/diseases/novel-coronavirus-2019>  
<https://www.cdc.gov/coronavirus/2019-ncov/faq.html>

**60 minutes**

- Lisez des dépliants ou regardez des vidéos présentant des informations d'au moins 2 sources fiables.
- (Si l'Internet n'est pas disponible, les parents peuvent utiliser les dépliants en papier fournissant des informations avec ce document : [Questions fréquemment posées 11-13](#) et Infographies utiles Les apprenants sont tenus de lire et d'extraire des informations, puis ils les présentent d'une manière claire et approfondie).

**15 minutes**

- Réfléchissez comment vous présenterez cela à vos parents. La présentation doit être :  
Intéressante  
  
Informative : comprenant toutes les informations nécessaires, mais aussi courtes que possible.  
  
Qu'est-ce que Covid19  
  
Comment pouvons-nous nous protéger ainsi que nos membres de la famille d'être atteints par cela  
  
Qu'est-ce que nous devons faire si on soupçonne en présence de symptômes de cette maladie.  
  
Comment pouvons-nous aider des autres personnes à éviter cette maladie  
  
Utilisez des dessins ou des images ou un jeu de rôle si besoin est pour permettre une bonne compréhension

## JOUR 2

Aujourd'hui, vous comprendrez un peu mieux ce qu'on appelle COVID19 par le biais d'une activité et des présentations.

<b>Durée suggérée</b>	<b>Activité et description</b>
<b>30 -45 minutes</b>	<ul style="list-style-type: none"> <li>Les apprenants travaillent sur la préparation de leur présentation. Les parents soulignent ce qui suit : Plus la présentation est bonne, plus la protection de votre famille est assurée</li> </ul>
<b>15 minutes</b>	<ul style="list-style-type: none"> <li>Les apprenants travaillent sur la préparation de leur présentation.</li> <li>Les parents soulignent ce qui suit : Plus la présentation est bonne, plus la protection de votre famille est assurée</li> </ul>
<b>10 minutes</b>	<ul style="list-style-type: none"> <li>Les apprenants présentent aux membres de la famille.</li> <li>Les parents utilisent les critères afin de vérifier ce qui manque et d'évaluer la présentation</li> </ul>
<b>10 minutes</b>	<ul style="list-style-type: none"> <li>Questions et réponses</li> </ul>
<b>10 minutes</b>	<ul style="list-style-type: none"> <li>Les parents fournissent des commentaires : Ce qu'ils ont aimé dans cette présentation  Quelles sont les informations manquantes ou pouvant être améliorées  Suggestions pour amélioration</li> </ul>
<b>10 minutes</b>	<ul style="list-style-type: none"> <li>Les apprenants présentent.</li> <li>Critères : Lors de retour à la maison, enlevez les chaussures à l'entrée Lavez-vous les mains avec le savon et l'eau durant 20 secondes Déposez tous les sacs extérieurs et lavez/désinfectez tous les produits alimentaires</li> </ul>

## JOUR 3

Aujourd'hui, vous continuez à apprendre comment protéger votre famille contre Covid19 !

<b>Durée suggérée</b>	<b>Activité et description</b>
<b>60 minutes</b>	<ul style="list-style-type: none"> <li>Aujourd'hui, les apprenants travaillent sur les règles de la maison dans</li> </ul>

EAA recevra des commentaires sur son projet pour amélioration, veuillez utiliser ce lien : <https://forms.gle/LGAP9k17fMyJrKJN7>

le but de protéger leurs membres de la famille contre la pandémie de Covid19.

- Règles :
- Le plan mentionne clairement qui est responsable de quoi et les sanctions des transgresseurs. Le tableau ci-dessous est une suggestion et une seule ligne est remplie comme exemple.

Catégorie	Règle	Observateur	Sanction de violation
Retour à la maison	Enlevez les chaussures à l'entrée	(nom)	Essuyage de tout le sol où le transgressa marché avec le détergent recommandé Le lavage des plats utilisés durant un séjour complet.

**15 minutes**

- Présentez les règles et obtenez l'approbation de la famille.
- Suggestions : la présentation peut être un petit jeu ou une infographie.
- Critères :  
Les règles englobent clairement les catégories de : Sortie, de retour et de séjour à la maison.  
Les règles sont claires  
Les règles englobent toutes les mesures importantes  
Les règles sont présentées d'une façon intéressante
- Les sanctions de violation sont raisonnables et assurent la non-répétition de ladite violation.

**15 minutes**

- Les parents fournissent des commentaires :  
Ce qu'ils ont aimé dans la présentation des Règles  
Ce qui pourrait être amélioré  
Suggestions pour amélioration  
Approbation des règles ou des modifications suggérées

**15 minutes**

- Les apprenants placent les règles dans des places visibles autour de la maison et ils commencent immédiatement la mise en œuvre desdites règles !

## CRITERES D'EVALUATION

- La liste de critères pour les présentations et les règles sont partagées respectivement.

## ACTIVITES D'ENRICHISSEMENT SUPPLEMENTAIRES

- Les apprenants rédigent une carte de remerciement au docteur ou à l'infirmière qu'ils connaissent et qui ont aidé les personnes atteintes de Covid19.

EAA recevra des commentaires sur son projet pour amélioration, veuillez utiliser ce lien : <https://forms.gle/LGAP9k17fMyJrKJN7>

- Les apprenants effectuent des copies des règles et placent ces dernières autour de la maison.
- Si l'Internet est disponible, les apprenants peuvent partager le groupe de règles avec leurs cousins et amis pour examen au sein de leur famille.

## **QUESTIONS FREQUEMMENT POSEES 11-13**

---

### **REPENDRE AUX QUESTIONS DES ADOLESCENTS CONCERNANT LE NOUVEAU CORONAVIRUS,**

SOURCE : [HTTPS://WWW.HEALTH.HARVARD.EDU/BLOG/HOW-TO-TALK-TO-TEENS-ABOUT-THE-NEW-CORONAVIRUS-2020031419192](https://www.health.harvard.edu/blog/how-to-talk-to-teens-about-the-new-coronavirus-2020031419192)

### **QU'EST-CE QUE CE NOUVEAU CORONAVIRUS A CAUSE ?**

Coronaviruses causent le rhume et la grippe. On estime que ce coronavirus est apparu en premier chez les animaux puis, il s'est transmis aux êtres humains dans un marché des animaux vivants en Chine.

### **POURQUOI MAINTENANT ?**

En fait, ce n'est pas la première fois qu'un virus largement répandu est apparu en premier chez les animaux puis il s'est transmis aux êtres humains. L'autre exemple est le Syndrome respiratoire aigu sévère (SRAS) épidémie en 2002 causée par différent coronavirus. Ce virus est éventuellement circonscrit. Les docteurs, les scientifiques et les responsables gouvernementaux travaillent dur afin de faire la même chose avec ce nouveau coronavirus.

L'une des raisons pour laquelle nous entendons beaucoup à propos de ce virus est que ce dernier se propage rapidement et a touché un grand nombre de personnes dans de nombreux pays différents. L'autre raison est que nous avons encore plusieurs autres moyens pour partager des informations par rapport à 2002 et les articles maintenant peuvent être « diffusés » facilement. Si vous remarquez que vous devenez angoissé(e) après avoir lu tous les articles concernant le virus, il serait utile de limiter la quantité de lecture concernant ce virus dans les nouvelles et sur les sites ou les applications et d'obtenir peu d'informations.

### **EST-CE QUE LES ANIMAUX DOMESTIQUES PEUVENT TOMBER MALADES ?**

Il existe peu de preuves sur le fait que les animaux domestiques y compris les chiens et les chats à la maison risquent d'être touchés par le nouveau coronavirus ou ils transmettent le virus.

## **EST-CE QUE LE NOUVEAU CORONAVIRUS PEUT CONDUIRE A LA MORT ?**

La plupart des gens, probablement plus de 95% et peut-être plus de 99% qui sont atteints par le nouveau coronavirus ne sont pas morts. Le taux de décès est plus inférieur à celui déclaré dans les nouvelles du fait que cette maladie semble au rhume ; certaines personnes atteintes du virus d'une façon légère ne sont pas allées au docteur pour se faire dépister.

## **EST-CE QUE NOTRE ECOLE FERMERA EN RAISON DES INQUIETUDES RELATIVES AU NOUVEAU CORONAVIRUS ?**

Certaines communautés peuvent décider de fermer des places, y compris les écoles, d'une façon temporaire, afin de donner la chance aux communautés touchées par la maladie causée par le virus d'empêcher la propagation dudit virus rapidement. Cela a eu lieu auparavant lorsque certaines écoles sont touchées par un taux élevé des autres virus y compris les norovirus. Ces écoles sont ouvertes de nouveau plus tard. Si votre école prend la décision de fermer d'une façon temporaire, nous recevrons de plus amples informations à ce propos.

## **EST-CE QUE NOUS DEVONS RESTER A LA MAISON POUR DEMEURER EN BONNE SANTE, DE TELLE MANIERE NOUS N'ATTRAPERONS PAS LE NOUVEAU CORONAVIRUS ?**

Les personnes qui sont atteintes par le nouveau coronavirus sont tenues de rester à la maison pour environ deux semaines. En outre, les personnes qui sont susceptibles d'avoir été exposées au virus sont tenues de rester à la maison pendant une période de temps afin de s'assurer qu'ils ne présentent pas aucun symptôme de virus.

Si vous ne souffrez pas du virus, vous devez continuer à faire ce que vous avez besoin et ce que vous aimez le faire. Pratiquez les mêmes habitudes de santé quotidiennes que vous faisiez ou (devez le faire) de toute façon. Vous demeurerez en bonne santé si vous

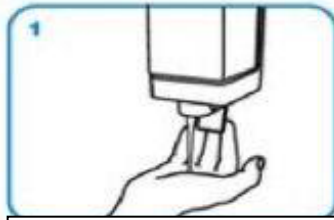
- Éternuez ou toussiez dans des mouchoirs (et jetez-les plus loin) ou éternuez ou toussiez dans votre coude. Ces comportements aident à éviter la transmission du virus et la contagion des autres personnes.
- Lavez-vous les mains avec un savon et de l'eau après être allé (e) aux toilettes, avant de manger et après être mouché (e). Lorsque vous lavez-vous les mains, rappelez-vous de compter lentement jusqu'aux 20.
- Essayez de ne plus toucher votre bouche, vos yeux et votre nez qui sont des places d'où le virus peut pénétrer votre corps.
- Essayez de dormir suffisamment et de manger bien afin d'aider votre corps de rester en bonne santé.

## DIDACTICIEL CONCERNANT LE LAVAGE DES MAINS

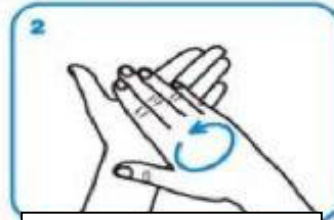
Passer au moins 20 secondes en frottant vos mains (images 2 à 7 ci-dessous)



Mouillez-vous les mains avec l'eau



Mettez suffisamment de savon afin de couvrir toutes les surfaces des mains



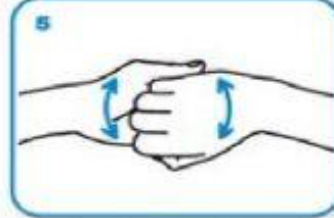
Frottez vos mains paume contre paume



Paume droite sur la face dorsale gauche avec des doigts croisés et vice versa



Paume contre paume avec les doigts croisés



Les dos des doigts opposant les paumes avec des doigts croisés



Frottez en rotation le pouce de la main gauche dans la paume droite refermée de la main droite et vice versa



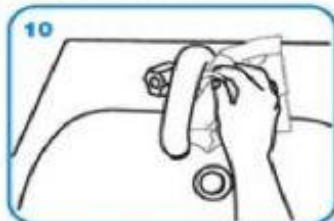
Frottez en rotation, en long et en large avec les doigts refermés de la main droite sur la paume gauche et vice versa



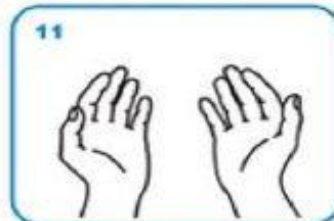
Rincez-vous les mains avec l'eau



Séchez soigneusement en utilisant une serviette



Utilisez une serviette afin de fermer le robinet



...et vos mains sont sûres

## INFOGRAPHIE UTILE

## Comment la maladie de coronavirus (COVID-19) se transmet ?



COVID-19 est un virus respiratoire qui se propage principalement par contact avec une personne infectée par la voie des gouttelettes respiratoires se produisant au moment où la personne, à titre d'exemple, **tousse ou éternue**, ou par la voie des **gouttelettes de salive ou des écoulements nasaux**. Il est important que toute personne pratique une bonne hygiène respiratoire. Par exemple, **éternuer ou tousser dans un coude fléchi, ou, utiliser un mouchoir et le jeter immédiatement dans une poubelle avec couvercle**. Il est également très important pour les gens de se **laver les mains régulièrement** soit avec un rinçage à base d'alcool ou un savon et de l'eau.



Pour de plus amples d'informations sur des nouvelles concernant le coronavirus (COVID-19), veuillez visiter [www.moh.gov.qa](http://www.moh.gov.qa) ou téléphoner 16000

## Est-ce que nous devons porter un masque en public afin de nous protéger de maladie Coronavirus (COVID-19) ?



Porter un masque médical peut aider à limiter la propagation de certaines maladies respiratoires. Cependant, le Ministère de la Santé publique n'a pas conseillé actuellement les gens de porter un masque afin de réduire leur risque de COVID-19. Un masque facial doit être porté seulement si un professionnel de santé recommande cela. **Un masque facial doit être utilisé par les gens qui sont exposés à COVID-19 et qui présentent les symptômes du virus. Ceci est pour protéger les autres du risque d'être contaminés.**



Pour de plus amples d'informations sur des nouvelles concernant le coronavirus (COVID-19), veuillez visiter [www.moh.gov.qa](http://www.moh.gov.qa) ou téléphoner 16000





## Protégez-vous de maladie Coronavirus-2019 (COVID-19)

Restez à la maison et sortez seulement en cas de nécessité, ceci concerne encore les travailleurs domestiques



Expliquez à vos travailleurs domestiques les mesures de précaution à prendre et ce afin d'éviter leur contact avec les travailleurs à l'extérieur de votre maison



Évitez les rassemblements sociaux

Gardez au moins une distance de 2 mètres entre vous et les autres



Évitez le contact étroit avec les personnes qui présentent des symptômes des maladies respiratoires comme la toux ou les éternuements

Assurez-vous que vous lavez-vous les mains avec le savon et l'eau. Si le savon et l'eau ne sont pas disponibles, désinfectez vos mains avec un désinfectant pour les mains à base d'alcool.



Évitez de toucher votre nez, votre bouche et vos yeux

Quand vous toussiez ou éternuez :

- Couvrez-vous le nez et la bouche avec une serviette propre, assurez-vous d'avoir jeté la serviette utilisée dans un bac à ordures avec couvercle immédiatement et lavez-vous les mains après cela directement.
- S'il n'existe pas de serviette, assurez-vous d'avoir utilisé le coin supérieur de votre bras.



Si vous présentez les symptômes comme : la toux, les éternuements ou la fièvre :

- Utilisez un masque facial
- Évitez le contact avec les autres
- Augmentez la prise de liquide et prenez des médicaments pour baisser la fièvre en cas de nécessité
- Si les symptômes sont aggravés, contactez notre centre d'appel immédiatement : 1600

Pour de plus amples informations, veuillez contacter notre centre d'appel : 1600



## Qu'est-ce que maladie Coronavirus (COVID-19) ?



COVID-19 est une nouvelle souche de coronavirus qui a été identifiée pour la première fois en Wuhan, la province du Hebei, en Chine. La majorité des cas a été déclarée en Chine avec un groupe de cas qui est encore déclaré dans des autres pays.

Conformément aux caractéristiques cliniques et épidémiologiques actualisées du virus émergent, il est peu probable que COVID-19 est provenu des animaux et la transmission d'une personne à une autre personne a été déclarée. Les personnes souffrant de COVID-19 éprouvent une évolution de la maladie qui varie généralement de faibles aux moyens symptômes. Les symptômes les plus graves et les complications ou même le décès peuvent survenir chez les personnes souffrant des maladies chroniques ou qui ont une immunité réduite.



Pour de plus amples d'informations sur des nouvelles concernant le coronavirus (COVID-19), veuillez visiter [www.moh.gov.qa](http://www.moh.gov.qa) ou téléphoner 16000

## Quel traitement est donné aux patients de maladie de Coronavirus (COVID-19) ?



Il n'existe pas un traitement antiviral disponible pour les patients de COVID-19. Les personnes infectées par le virus reçoivent une prise médicale appropriée afin d'atténuer leur symptômes.



Pour de plus amples d'informations sur des nouvelles concernant le coronavirus (COVID-19), veuillez visiter [www.moh.gov.qa](http://www.moh.gov.qa) ou téléphoner 16000



## متى تغسل يديك؟

Quand vous lavez-vous les mains ?

بعد اللعب مع الحيوانات

Après avoir joué avec les animaux domestiques



بعد العطس أو السعال

Après les éternuements ou la toux



بعد استخدام دورة المياه

Après avoir utilisé la toilette



قبل و بعد تناول الطعام

Après et avant avoir mangé



بعد اللعب

Après avoir joué



عند العودة للمنزل

En retournant à la maison





## Comment mettre, utiliser, enlever et déposer un masque



Avant de mettre un masque, **lavez-vous les mains** avec un rince-mains à base d'alcool ou un savon et de l'eau



Couvrez-vous la bouche et le nez avec un masque et assurez-vous qu'il n'existe pas d'espace entre votre visage et le masque



Évitez de toucher le masque en l'utilisant, **si vous avez fait cela, lavez-vous les mains** avec un rince-mains à base d'alcool.



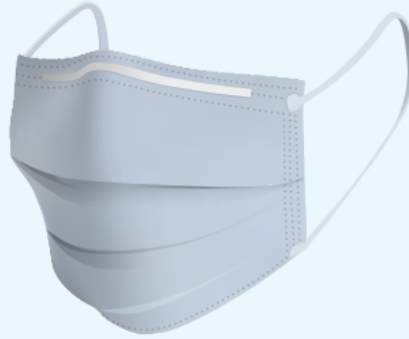
Enlevez le masque par l'arrière (ne touchez pas le devant du masque) ; jetez-le immédiatement dans une poubelle avec couvercle ; lavez-vous les mains avec un rince-mains à base d'alcool ou un savon et de l'eau



Remplacez le masque par un **nouveau** dès qu'il devient humide et n'utilisez pas des masques à usage unique



Quand vous  
utilisez un masque



Pour que les gens soient en bonne santé, ils portent un masque **seulement s'ils s'occupent des gens présentant une infection au COVID-19 soupçonnée**

Portez un masque, **en cas de toux ou des éternuements**

Masques sont considérés comme effectifs seulement s'ils sont utilisés **en combinaison avec un nettoyage fréquent des mains** avec rince-mains à base d'alcool ou avec un savon et de l'eau

Si vous portez un masque, vous **devez connaître comment utiliser et déposer ce dernier proprement**